



SIR DOS

BAUDATEN UND SOFTWARE

Handbuch Kostenplanung

Inhaltsverzeichnis

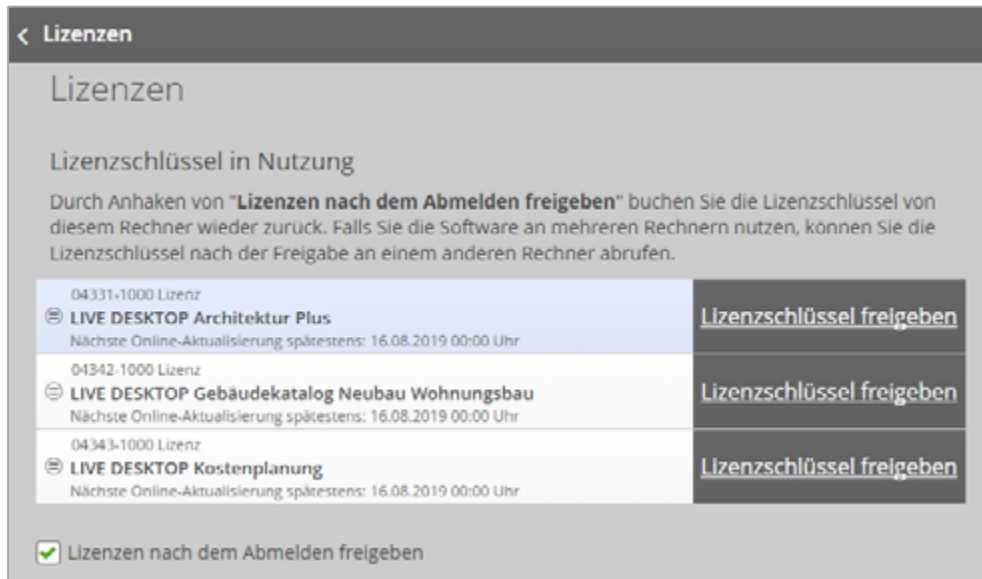
Inhaltsverzeichnis	2
Voraussetzungen.....	4
Kostenplanung starten.....	4
Startfenster.....	5
Die Icon-Leiste der Kostenplanung.....	6
Projektverwaltung öffnen	6
Neuen Ordner anlegen	7
Projekt kopieren	7
Projekt löschen	7
Neues Projekt anlegen.....	8
Import eines Projekts	8
Zuletzt bearbeitetes Projekt öffnen	8
Vorhandenes Projekt öffnen	8
Verschieben von Projekten.....	8
Neues Projekt.....	9
Beschreibung	9
Projektgrunddaten	9
Flächen/Volumen	10
Bild	11
Kosten	12
Preisfaktoren.....	12
Elementekalkulation	13
Aufbau der Elemente	13
Begriffserklärungen.....	13
Gebäudeelemente	13
Makroelemente.....	14
Grobelemente	14
Feinelemente	14
Elementekalkulation aufbauen	15
Sonstige Kosten.....	19

Auswertungen	21
Kostenübersicht	21
DIN 276.2018	21
Leistungsbereiche	24
Daten aus dem Gebäudekatalog übergeben	25
Projekt drucken.....	26
Projekt ausgeben	27
Ausgabe von Projektelementen	27
Ausgabe von Positionen	28
Kontakt	29
Technischer Support.....	29
Kundenservice	29

Kostenplanung

Voraussetzungen

Voraussetzung für die Nutzung der Kostenplanung ist die Lizenzierung von Kostenplanung in Kombination mit einem Datenprodukt, z.B. Neubau und/oder dem Gebäudekatalog Neubau-Wohnungsbau, Architektur Classic, Plus oder Premium.



Unter Verwaltung > Hilfe öffnet sich die FAQ-Seite mit weiteren Hilfestellungen zur Bedienung der Oberfläche von SIRADOS LIVE, z.B. zum Startcenter und zur Lizenzierung. In diesem Handbuch finden Sie ausschließlich die Bedienung für Kostenplanung.

Kostenplanung starten

Nach dem Abruf des Lizenzschlüssels erscheint in der Hauptnavigationsleiste „Tools“ und mit einem Klick der Eintrag „Kostenplanung“. Starten Sie die Kostenplanung mit einem Mausklick auf die entsprechende Kachel.

In der Fußleiste erscheint ein zweites Icon mit einem weißen Pluszeichen. Über die beiden Icons wechseln Sie von der Ansicht „SIRADOS LIVE“ zur Ansicht „Kostenplanung“ und zurück.



Es erscheint ein eigener Startsplash bevor sich die Startseite der Kostenplanung öffnet.










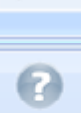
Startfenster

Im Startfenster können Sie zusätzlich zu den Informationsseiten auch die Projektverwaltung und die Grundeinstellungen aufrufen. In den Grundeinstellungen tragen Sie unter „Adressangaben“ für die Druckausgaben Ihre Firmenadresse ein. „Zuschläge“ ist nur für Kunden von Bedeutung, die das Produkt „Gebäudekatalog Neubau Wohnungsbau“ lizenziert haben.



Die Icon-Leiste der Kostenplanung

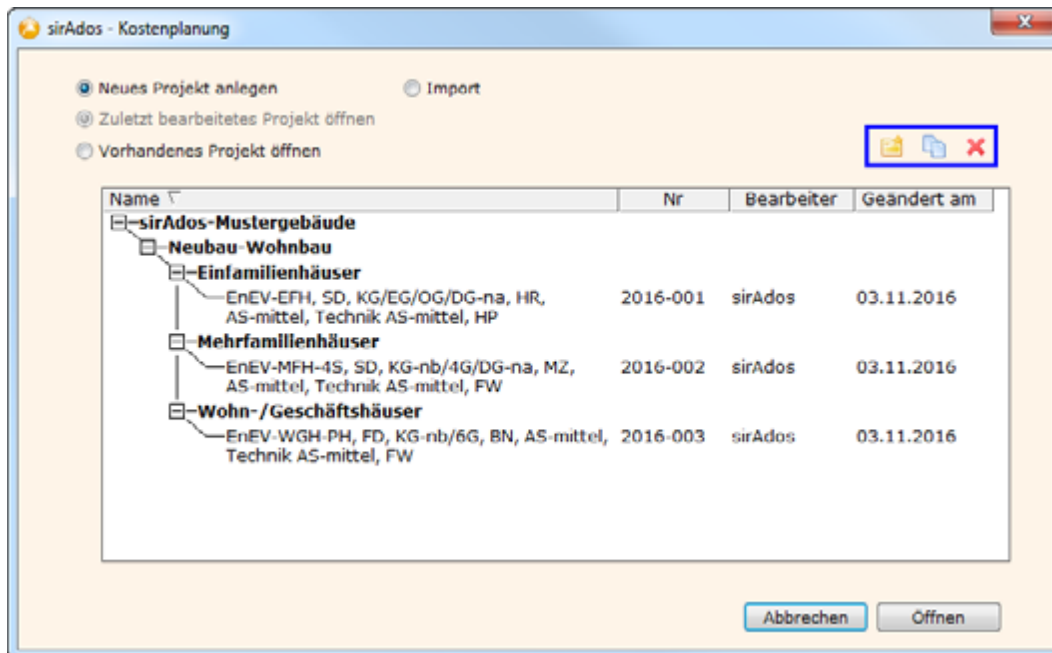


	Öffnet die zentrale Projektverwaltung. Sie haben die Möglichkeit ein Mustergebäude zu öffnen, neue Projekte anzulegen oder ein Projekt zu importieren.
	Öffnet gleich die Kostenplanung für die Anlage eines neuen Projekts mit den Grunddaten.
	Speichert das aktuell offene Projekt.
	Öffnet den Dialog für den Projektexport.
	Öffnet die Druckverwaltung zur Auswahl der gewünschten Dokumente zum Projekt.
	Preisfaktoren öffnet ein eigenes Fenster um die Preis- und Ortsfaktoren auszuwählen. Die hier gesetzten Einstellungen gelten „global“ für die SIRADOS Baudaten inklusive der Datenausgabe , den Gebäudekatalog Neubau-Wohnungsbau und die Kostenplanung .
	Unter Optionen tragen Sie Ihre eigene Büroadresse ein. Hier können Sie für das Modul Gebäudekatalog Neubau-Wohnungsbau Zuschläge für Generalunternehmer, Generalübernehmer und Bauträger definieren. Die Einträge werden beim Projekt gespeichert und können dort auch später noch angepasst werden.
	Über das Hilfe-Icon gelangen Sie in den Menüpunkt Support in dem Sie weiterführende Links für den Support der Version finden.

Projektverwaltung öffnen

In der zentralen Projektverwaltung finden Sie 3 unterschiedliche Mustergebäude zur Veranschaulichung. Sie haben hier folgende Möglichkeiten:

- Neues Projekt anlegen
- Import eines Projekts (.txt-File)
- Zuletzt bearbeitetes Projekt öffnen
- Vorhandenes Projekt öffnen



Die kleinen Icons auf der rechten Seite haben folgende Funktionen:



Neuen Ordner anlegen.



Projekt kopieren



Zeile löschen

Neuen Ordner anlegen

Sie können ein Projekt auf der obersten Ebene der Projektliste belassen. Bei vielen Projekten ist aber eine Gliederung unerlässlich. Markieren Sie ein Projekt. Klicken Sie auf das Icon mit dem Ordnersymbol oder öffnen Sie mit der **rechten Maustaste** das Untermenü und wählen Sie **<Neuer Ordner>**.

Eine neue Zeile mit der Bezeichnung „**Neuer Ordner**“ wird in der Projektliste angelegt. Bitte markieren Sie den Begriff und gehen Sie durch einen zweiten Mausklick in den **<Eingabemodus >** über. Jetzt können Sie den Ordner umbenennen. Nach der Texteingabe müssen Sie mit **<ENTER>** bestätigen.

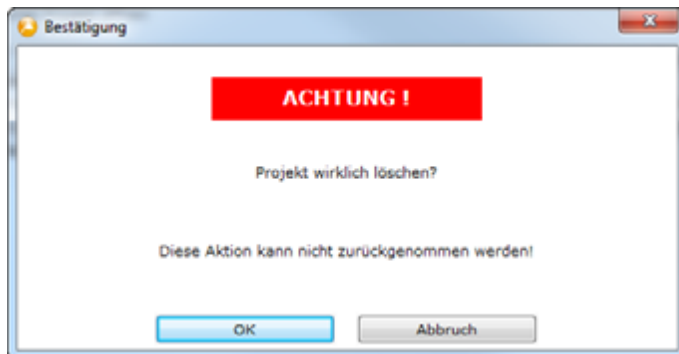
Projekt kopieren

Legt unterhalb des markierten Datensatzes eine Kopie Projekts mit der Bezeichnung „Kopie von (Name des Projekts)“ an. Klicken Sie einmal mit der Maus in die Zeile um die Bezeichnung zu bearbeiten.

Projekt löschen

Um ein Projekt zu löschen, markieren Sie die entsprechende Zeile und klicken auf das Symbol „Zeile löschen“. Sie erhalten eine Warnmeldung, denn der Löschvorgang ist unwiderruflich. Erst nach der Bestätigung wird das Projekt komplett aus der Datenbank gelöscht.

Einen Ordner können Sie erst löschen, wenn alle darin befindlichen Projekte gelöscht sind.

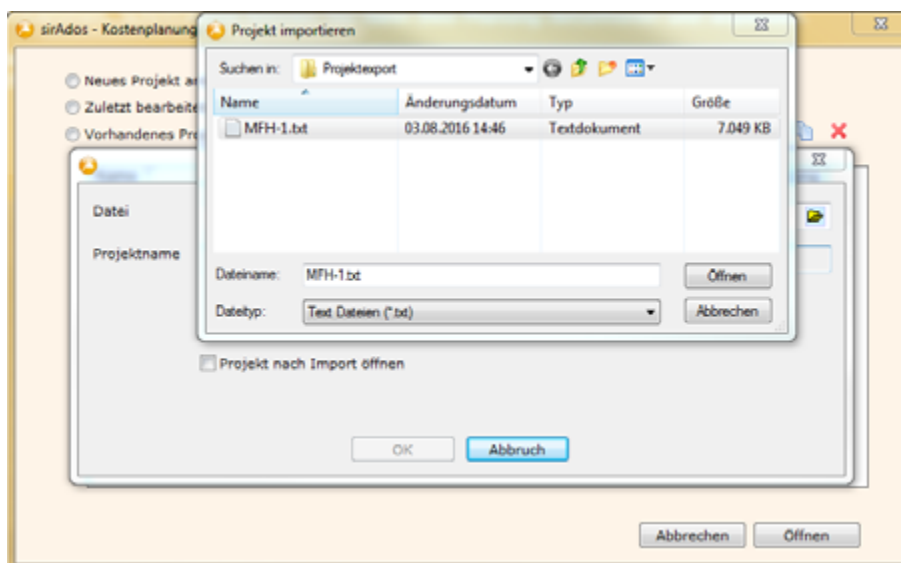


Neues Projekt anlegen

Öffnet das Hauptbearbeitungsfenster zur Anlage und Bearbeitung eines Projekts. Die gleiche Funktion haben Sie in der Hauptmenüleiste über das Icon „Neues Projekt“. Die detaillierte Beschreibung erfolgt dort.

Import eines Projekts

Haben Sie aus dem Gebäudekatalog Neubau-Wohnungsbau oder aus einer früheren Version Projekte im „.txt-Format“ vorliegen, dann können Sie auf diese Weise Ihre vorhandenen Projekte in die aktuelle Version der Kostenplanung importieren. Wählen Sie die entsprechende Datei aus.



Zuletzt bearbeitetes Projekt öffnen

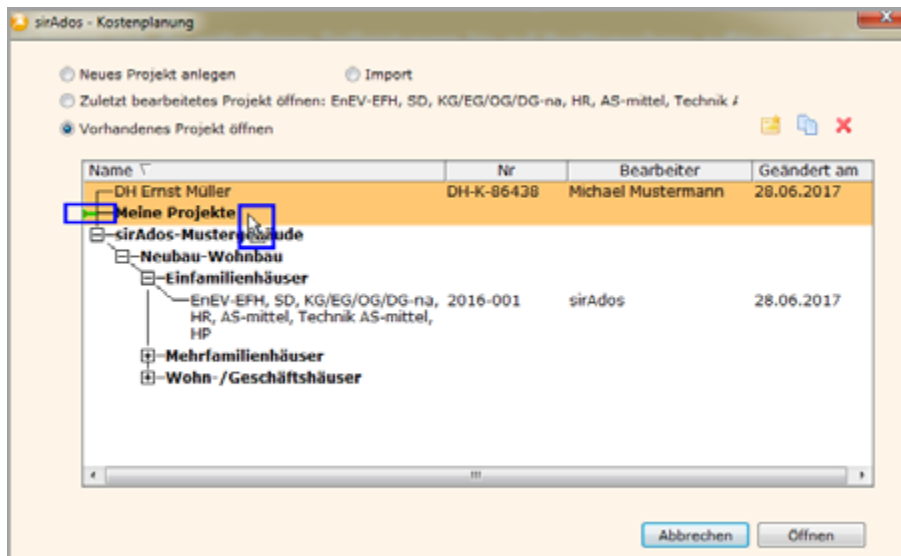
Öffnet das Projekt, das Sie zuletzt in Bearbeitung hatten.

Vorhandenes Projekt öffnen

Öffnet das Projekt, das in der Projektverwaltung markiert ist.

Verschieben von Projekten

Verschieben Sie das angelegte Projekt durch <Drag & Drop> in diesen Ordner. Dabei müssen Sie die linke Maus-Taste gedrückt halten. Die korrekte Operation erkennen Sie daran, dass links am Tabellenrand ein grüner Pfeil aktiv ist.



Neues Projekt

Das Hauptfenster der Kostenplanung ist in zwei Bereiche aufgeteilt, links der Navigationsbaum und rechts das dazugehörige Bearbeitungsfenster.

Der Navigationsbaum enthält die folgenden drei Hauptbereiche:

- Beschreibung
- Kosten
- Auswertungen

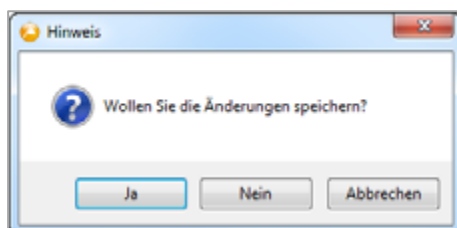
Beschreibung

Projektgrunddaten

Um ein neues Projekt anzulegen, beginnen Sie mit der Anlage der Projektgrunddaten. Sie benötigen zur Anlage mindestens einen **Projektnamen** und eine **Projektnummer**. Sie können jedem Projekt einen **Bearbeiter** und eine **Beschreibung** hinzufügen. Die **Lage des Bauvorhabens** und die **Adresse des Bauherrn** vervollständigen die Grundeingaben.

Diese Angaben erscheinen dann automatisch in verschiedenen Druckausgaben, die Sie über das Icon **<Projekt drucken>** nach Fertigstellung eines Projekts aufrufen können.

Haben Sie alle gewünschten Eingaben vorgenommen, dann wechseln Sie zum nächsten Menüpunkt. Damit erhalten Sie ein Hinweisfenster um Ihre Eingaben in den Projektgrunddaten zu speichern. Wenn Sie mit <Ja> bestätigen, ist Ihr neues Projekt in der Datenbank angelegt.



Flächen/Volumen

Hier können Sie folgende Flächen und Volumeneingaben pflegen, die in den Ausdruck Ihrer Dokumente übernommen werden.

- BRI in m³ = Bruttorauminhalt
- BGF in m² = Bruttogrundfläche
- NGF in m² = Nettogrundfläche
- NF in m² = Nettofläche
- WF in m² = Wohnfläche

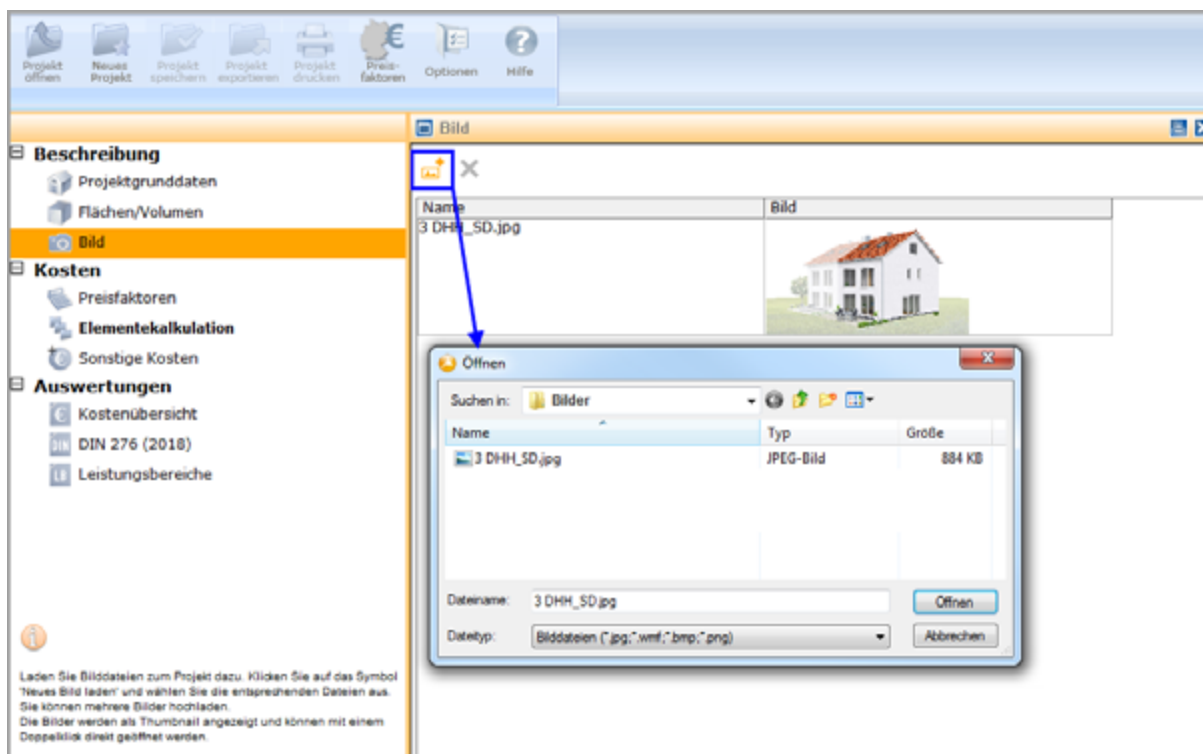
Hinweis:

Die eingetragenen Werte haben keinen Bezug zur Berechnung im Menüpunkt <Kosten> Elementekalkulation>, sondern dienen der Zusatzinformation für Ihre Projekte. In der Kostenübersicht im Menüpunkt <Auswertungen> erscheinen diese Werte ebenfalls.

Beschreibung		Flächen/Volumen	
Projektgrunddaten			
Flächen/Volumen			
Bild			
Kosten			
Preisfaktoren			
Elementekalkulation			
Sonstige Kosten			
Auswertungen			
		Flächen / Volumen	
		BR1	763,70 m³
		BGF	224,70 m²
		NGF	0,00 m²
		NF	174,00 m²
		WF	163,70 m²

Bild

Laden Sie Bilddateien zum Projekt dazu. Durch einen Mausklick links oben auf das Symbol „**Neues Bild laden**“ öffnet sich das Fenster um die entsprechenden Dateien auszuwählen. Es sind die Bildformate „jpg, wmf, bmp und png“ möglich.



Über das „orange X“ oben links können Sie Bilder auch wieder löschen.

1. Postleitzahl oder Gemeindename
Über die Eingabe der Postleitzahl öffnet sich das Drop-Down-Menü mit den hinterlegten Orten. Über einen Doppelklick wählen Sie den gewünschten Ort und erhalten zur entsprechenden Gemeinde den dazugehörigen SIRADOS-Ortsfaktor angezeigt.
Alternativ haben Sie auch die Möglichkeit, den dazugehörigen Landkreisfaktor auszuwählen
2. Bundesland / Ortsgröße
Bietet die Möglichkeit für die Bundesländer oder für bestimmte Ortsgrößen und für Bundesländer kombiniert mit Ortsgrößen einen Faktor einzubeziehen.
3. Eigene Angabe
Ermöglicht die Eingabe eines eigenen Faktors.
4. Keine Angabe
Zeigt die Preise aus der SIRADOS-Stammdatenbank an.

Grafiken

Wollen Sie bei den Auswertungen die Kostengrafiken ebenfalls inklusive der Mehrwertsteuer sehen, dann aktivieren Sie das Kontrollkästchen.






Elementekalkulation

Aufbau der Elemente

Die Ebenen der DIN 276 werden von SIRADOS als Gebäude-, Makro-, Grob- und Feinelemente abgebildet. Die Planung ist jederzeit nachvollziehbar und bis auf Positionsebene über alle Planungsphasen aufeinander aufbauend. Bei den Datensätzen sehen Sie den Kurz-, und Langtext, die Menge multipliziert mit dem eingestellten „Von-Mittel-Bis-Baupreis“ und den daraus resultierenden Gesamtpreis.

Die Besonderheit der SIRADOS Elemente-Methode besteht darin, dass jedes Element mit Bezug zu seinen Einzelleistungen abgebildet ist.

Begriffserklärungen

	Gebäudeelement für den Kostenrahmen	Beschreibt ein Typengebäude mit den Makroelementen der Kostengruppen 300 (Baukonstruktion) und 400 (Technische Anlagen)
	Makroelement für die Kostenschätzung	Beschreibt die Gebäudekonstruktion oder die Gebäudetechnik mit Grob- und Feinelementen und deckt damit die 1. Ebene der DIN 276 ab.
	Grobelement für die Kostenberechnung	Beschreibt eine einzelne Baukonstruktion (z.B. eine Außenwand) oder eine technische Anlage mit Feinelementen und deckt damit die 2. Ebene der DIN 276 ab.
	Feinelement für den Kostenanschlag	Beschreibt Rohbau- oder Ausbaukonstruktionen - bzw. in der Gebäudetechnik Ausstattungen oder Anlagen - mit Leistungspositionen und deckt die 3. Ebene der DIN 276 ab.
	Leistungspositionen für die Kostenfeststellung/ Ausschreibung	Beschreibt eine Bauleistung mit VOB-gerechten Leistungsbeschreibungen und enthält Zusatzinformationen, wie z.B. aktuelle Baupreise, Zeitwerte und die Kostengruppe nach DIN 276.

Gebäudeelemente

Die Planung mit Gebäudeelemente ist für die Erstellung des **Kostenrahmens** sehr gut geeignet. Mit wenigen Abfragen über den **Gebäudeauswahlassistenten** gelangen Sie zu einer belastbaren Kostenaussage.

Das berechnete Gebäude kann durch **Auflösung der Gebäudemakros** zur weiteren Bearbeitung für die **Kostenschätzung** oder **Kostenberechnung** differenziert werden. Im SIRADOS – Gebäudekatalog für den Neubau-Wohnungsbau besteht ein Gebäudeelement aus zwei Gebäudemakroelementen für die Gebäudekonstruktion (KG 300) und Gebäudetechnik (KG 400).

Makroelemente

Die Planung mit Makroelementen eignet sich besonders, wenn **Sie** in frühen Planungsphasen aus einer 1:200 **Planung Kosten ermitteln** oder Kosten und Ausführungsmengen auf Basis abgerechneter Bauvorhaben vorliegen. Diese können **Sie** dann durch reale Baukonstruktionen **mit aktuellen Preisdaten vergleichen**. Sie müssen sich lediglich für einen Typ der Rohbaukonstruktion entscheiden.

Die Anteile der Ausbaukonstruktionen werden als Mischkalkulation mit verschiedenen Konstruktionen angesetzt. Die Kostenschätzung lässt sich mit diesen Elementen schnell und sicher erledigen. Mit wenigen Ansätzen können Sie das Gebäude vollständig mit Makroelementen erfassen.

Bei der Makroelementkalkulation ist die Differenzierung der Gliederung im Projekt entsprechend der Kostengruppen DIN 276 bis zur ersten Stelle sinnvoll. Andere Gliederungen im Projekt sind möglich. Es werden meist 10 – 12 Makroelemente für die Beschreibung benötigt.

Grobelemente

Die Planung mit Grobelementen eignet sich besonders mit über CAD ermittelte Mengen, die mit Baukonstruktionen verknüpft sind. Grobelemente eignen sich insbesondere für eine detaillierte Kostenschätzung oder für die Kostenberechnung.

Bei den Grobelementen ist die Differenzierung in der Gliederung entsprechend der Kostengruppen DIN 276 bis zur zweiten Stelle sinnvoll. Andere Gliederungen im Projekt sind möglich.

Bei der Kostenplanung mit Grobelementen benötigen Sie ca. 50 bis 60 Elemente. Grund dafür ist die gesonderte Betrachtung der Öffnungsflächen, Treppen oder Schornsteine bei der Baukonstruktion. Auch die Beschreibung der technischen Anlagen durch die Raumweise Beschreibung erfolgt differenzierter.

Feinelemente

Die Planung mit Feinelementen eignet sich besonders für die Phase der Eingabeplanung bzw. der Vorbereitung der Ausschreibung. Feinelemente finden i.d.R. ihren Einsatz bei einer detaillierten Kostenplanungen oder der Erstellung eines Raumbuchs.

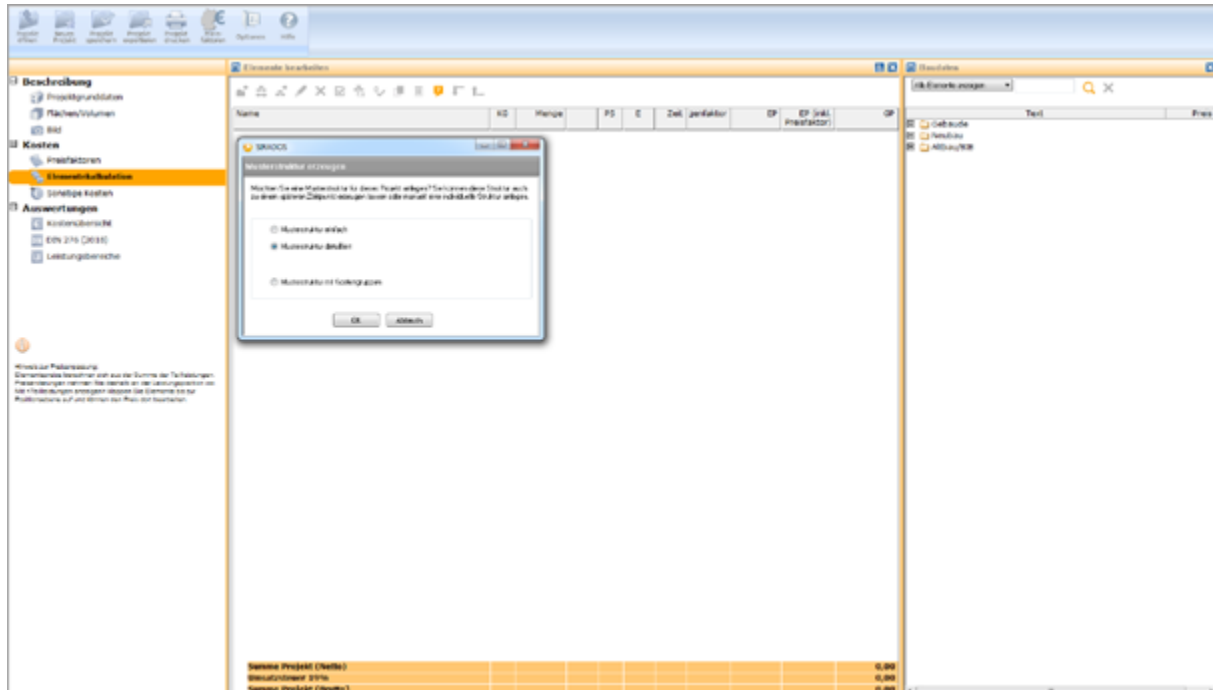
Im Projekt erfolgt bei der Feinelementkalkulation eine Differenzierung in Baukonstruktion und Ausbau. Es ist auch möglich, sich die Feinelemente über die Makro- oder Grobelemente zu generieren. Nach Auflösen der Grobelemente stehen die Roh- und Ausbaukonstruktionen zur Verfügung.

Den Kostenanschlag können Sie mit Feinelementen in allen Details erstellen. Sie benötigen dafür bis zu 200 Feinelemente – je nach Komplexität des Objekts. Weitere, umfangreiche Ausführungen zum Aufbau und Inhalt finden Sie in der Software in der Menüleiste über das Icon „**Hinweise Baudaten**“.

Elementekalkulation aufbauen

Die Elementekalkulation ist das Kernstück der Kostenplanung. Hier wird das Objekt mit den Elementen beschrieben und bearbeitet. Zusätzlich zur Navigationsspalte und dem Bearbeitungsfenster wird eine Spalte mit den Elementen angezeigt, die Sie für Ihre Gebäudezusammenstellung benötigen. Beim Öffnen des Fensters werden Sie zur Auswahl einer Musterstruktur aufgefordert.

12345



Zur Auswahl stehen die Strukturen:

- Musterstruktur einfach,
- Musterstruktur detailliert und

Musterstruktur einfach

Name	KG 276 (2018)	Menge	PS	E	Zeit	Mengenfaktor	EP	EP (inkl. Preisfaktor)	GP
Gebäude									0,00
Baukonstruktion									0,00
Erdbarbeiten									0,00
Gründberg									0,00
Keller									0,00
Außenwand									0,00
Innenwand									0,00
Decke									0,00
Dach									0,00
Sonstige Baumaßnahmen									0,00
Technische Ausstattung									0,00
Sanitär									0,00
Heizung									0,00
Lüftung									0,00
Elektro									0,00
Förderanlagen									0,00
Außenanlagen									0,00
Gelände									0,00
Stressen, Wege									0,00
Technische Einbauten									0,00

Die Gliederung enthält jeweils einen Ordner für die Baukonstruktion, die technische Ausstattung und die Außenanlagen mit den wichtigsten thematischen Unterteilungen.

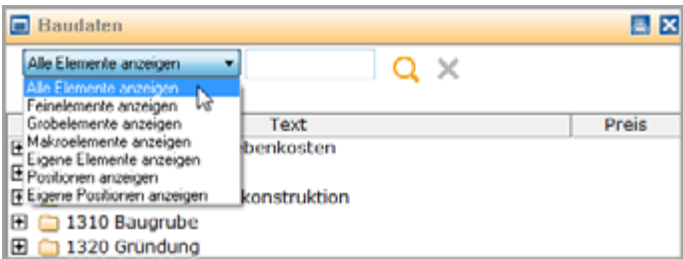
Musterstruktur detailliert

In der detaillierten Struktur haben Sie eine feinere Detaillierung der einzelnen Konstruktionen oder technischen Ausstattung und bei den Außenanlagen.

Nome	KG 276 (2018)	Menge	PS	E	Zeit	gerfaktor	EP	EP (inkl. Preisfaktor)	GP
Gebäude			<input checked="" type="checkbox"/>						0,00
Baukonstruktion			<input checked="" type="checkbox"/>						0,00
Erdarbeiten			<input checked="" type="checkbox"/>						0,00
Gründung			<input checked="" type="checkbox"/>						0,00
Keller			<input checked="" type="checkbox"/>						0,00
Aussenwand			<input checked="" type="checkbox"/>						0,00
Aussenwände unter Niveau			<input checked="" type="checkbox"/>						0,00
Aussenwände über Niveau			<input checked="" type="checkbox"/>						0,00
Innenwand			<input checked="" type="checkbox"/>						0,00
Innenwände unter Niveau			<input checked="" type="checkbox"/>						0,00
Innenwände über Niveau			<input checked="" type="checkbox"/>						0,00
Decke			<input checked="" type="checkbox"/>						0,00
Decken unter Niveau			<input checked="" type="checkbox"/>						0,00
Decken über Niveau			<input checked="" type="checkbox"/>						0,00
Dach			<input checked="" type="checkbox"/>						0,00
Sonstige Baumassnahmen			<input checked="" type="checkbox"/>						0,00
Technische Ausstattung			<input checked="" type="checkbox"/>						0,00
Sanitär			<input checked="" type="checkbox"/>						0,00
Heizung			<input checked="" type="checkbox"/>						0,00
Lüftung			<input checked="" type="checkbox"/>						0,00
Lüftung			<input checked="" type="checkbox"/>						0,00
Klimatisierung			<input checked="" type="checkbox"/>						0,00
Elektro			<input checked="" type="checkbox"/>						0,00
Elektro Schwachstrom			<input checked="" type="checkbox"/>						0,00
Elektro Starkstrom			<input checked="" type="checkbox"/>						0,00
Telekommunikation und informationstechn. Anlagen			<input checked="" type="checkbox"/>						0,00
Förderanlagen			<input checked="" type="checkbox"/>						0,00
Aussenanlagen			<input checked="" type="checkbox"/>						0,00
Gelände			<input checked="" type="checkbox"/>						0,00
Strassen, Wege			<input checked="" type="checkbox"/>						0,00
Technische Einbauten			<input checked="" type="checkbox"/>						0,00

SIRADOS-Baudaten ins Projekt einfügen

Je nachdem wie detailliert Sie vorgehen wollen, können Sie die Baudaten nach verschiedenen Kategorien filtern um Ihr Gebäude abzubilden. Die Planung mit Makro- und Grobelementen hat den Vorteil, dass alle enthaltenen Feinelemente und Positionen bereits mit ins Projekt übertragen werden. Sie können diese Elemente in einer späteren Phase der Bearbeitung in ihre Feinelemente automatisch auflösen lassen.



Hinweis:
 In den Filtern sind immer die entsprechenden Elemente und Positionen aus den lizenzierten Produkten enthalten. Haben Sie Architektur Classic lizenziert, stehen die entsprechenden Elemente und Positionen zur Verfügung, bei Architektur Plus oder Premium, die Inhalte aus diesen Produkten.

Ein gewünschtes Element klicken Sie mit der Maus an und ziehen es einfach per Drag & Drop in das Projekt an die gewünschte Stelle. Es öffnet sich sofort das Fenster zur Eingabe der benötigten Menge. Mit der Bestätigung über <OK> speichert die Software das Element mit der eingegebenen Menge und den angepassten Werten im Projekt. Die Summen aktualisieren sich bei jedem Vorgang.

The screenshot shows a software interface with two main windows. The left window, titled 'Elemente bearbeiten', displays a hierarchical tree of project elements. The right window, titled 'Elemente anzeigen', shows a detailed list of elements with columns for 'Text' and 'Preis'. A small dialog box is open over the 'AWK PPW, 30 cm, A-Putz, Dispersion, I-Putz, Silikat' element, showing a 'Menge' field with the value '200,000 m³'. A blue arrow points from this dialog box to the corresponding row in the 'Elemente anzeigen' window.

Name	KG 276 (2018)	Menge	PS	E	Zeit	perfaktor	EP	EP (inkl. Preisfaktor)	GP
Gebäude									176,86
Baukonstruktion									176,86
Erdbauarbeiten									0,00
Gründung									0,00
Keller									0,00
Außenwand									176,86
Außenwände unter Niveau									0,00
Außenwände über Niveau									176,86
AWK PPW, 30 cm, A-Putz, Dispersion, I-Putz, Silikatbeschichtung	330	1,000			m³	1,960	176,86	176,86	176,86
Innenwand									0,00
Innenwände unter Niveau									0,00
Innenwände über Niveau									0,00
Decke									0,00
Summe Projekt (Netto)									1,98
Umsatzsteuer 19%									33,69
Summe Projekt (Brutto)									210,46

Erstellen Sie auf diese Weise ihr komplettes Projekt.

Verwaltung der Spalten

Spalten können Sie gezielt ein- oder ausblenden.

The screenshot shows the 'Elemente bearbeiten' window with a context menu open over the 'AWK PPW, 30 cm, A-Putz, Dispersion, I-Putz, Silikatbeschichtung' element. The menu options are: 'Feste Spalte', '<Alle Spalten>', and 'Originalzustand herstellen'. The 'Originalzustand herstellen' option is currently selected.




Name	KG 276 (2018)	Menge
AWK PPW, 30 cm, A-Putz, Dispersion, I-Putz, Silikatbeschichtung	330	

Klicken Sie mit der rechten Maustaste in die Kopfzeile der Tabelle. Wenn Sie mit der Maus über **<Alle Spalten>** fahren, können Sie im angezeigten Untermenü die gewünschten Spalten mit einem Klick zur Anzeige an- oder abwählen.

Die Icon-Leiste zur Bearbeitung



	Neuen Ordner anlegen Klicken Sie mit der Maus an die gewünschte Stelle in Ihrer Struktur und fügen Sie über das Symbol einen neuen Ordner hinzu. Vergeben Sie einen Namen und bestätigen Sie unbedingt über <ENTER>
	Element austauschen Markieren Sie das Element, das Sie im Projekt austauschen wollen. Klicken Sie auf das Symbol. Die Software springt im „Baudaten-Fenster“ auf den gewählten Datensatz. Nun können Sie bequem eine Alternative über einen Doppelklick auswählen. Wenn Sie die Abfrage ob Sie den Eintrag wirklich austauschen wollen mit <OK> bestätigen, dann wird der Eintrag im Projekt ausgetauscht. Ihre bereits angepassten Mengen bleiben erhalten.
	Element hinzufügen Öffnet den „Baudaten-Baum“ mit der Anzeige der Elemente wenn Sie diesen während der Bearbeitung einmal geschlossen haben
	Element bearbeiten Öffnet für jedes Element das Bearbeitungsfenster mit den beiden Reitern „ Grunddaten “ und „ Bestandteile “. Sie können die einzelnen Bestandteile auf Ihr Projekt entsprechend anpassen. Wenn Sie die Änderungen übernehmen, wechselt die Farbe des Symbols von orange auf grün.
	Zeile löschen Löscht die markierte Zeile. Haben Sie einen Ordner markiert, dann werden auch alle enthaltenen Elemente gelöscht. Dieser Vorgang ist nicht rückgängig zu machen.
	Aktivieren Aktiviert oder deaktiviert in einem Projekt den markierten Bestandteil. Deaktivieren Sie zum Beispiel ein Feinelement, dann werden auch alle darin befindlichen Positionen deaktiviert. In vielen Feinelementen finden Sie „ alternative oder zusätzliche Positionen “. Diese können Sie im Projekt sofort auf aktiv setzen ohne aufwändig in die Bearbeitung eingreifen zu müssen. Die gleiche Funktion erfüllen auch die kleinen Checkboxes zum An- und Abhaken.
	Teilleistungen anzeigen Löst im Projekt Makro- und Grobelemente in seine Teilleistungen auf. Es erscheinen zum Öffnen „+“-Zeichen vor jedem Element. Über einen Mausklick öffnen Sie die Elemente bis zur Positionsebene. Sie können die Anzeige der Teilleistungen auch wieder ausblenden.
	Inaktive Leistungen ausblenden Blendet im gesamten Projekt alle Bestandteile mit der „ Menge 0 “ aus. Falls Sie bestimmte Datensätze deaktiviert haben, d.h. der Bestandteil erhält die Menge 0, dann können Sie diese Bestandteile damit anzeigen oder ausblenden.
	Kopiere markierte Zeile Kopiert den markierten Datensatz mit allen enthaltenen Komponenten.
	Anzeige einschränken Sie können die Anzeige auf Elemente aus einer bestimmten Kostengruppe oder mit einem bestimmten prozentualen Anteil am Gesamtpreis einschränken.
	Legende einblenden

	
	<p>Position nach unten verschieben Markieren Sie eine Positionen oder ein Feinelement und verschieben Sie die markierte Zeile mit einem Klick nach unten</p>
	<p>Position nach oben verschieben Markieren Sie eine Positionen oder ein Feinelement und verschieben Sie die markierte Zeile mit einem Klick nach oben</p>

Preiskorrekturen

Am unteren Ende des Bearbeitungsfensters habe Sie folgende Ergebniszeilen immer im Blick:

- Summe Projekt (netto)
- Mehrwertsteuer (19 %)
- Summe Projekte (brutto).

Wenn der Projektpreis verändert werden soll können Sie im Bearbeitungsfenster „Elemente Kalkulation“

Projektelemente:

- austauschen
- aktivieren/deaktivieren
- bearbeiten.

Bitte beachten Sie:

eine Änderung des Preises ist nur durch den Austausch von Bestandteilen möglich. Die direkte Eingabe eines Preises führt dazu, dass keine Durchgängigkeit der Kostendaten mehr vorhanden ist und keine korrekte Auswertung nach Gewerken mehr möglich ist.

Sonstige Kosten

Bei jedem Objekt sind Kosten zu erfassen, die durch Elemente nicht oder nur mit sehr großem Aufwand erfasst werden können. Zu deren Erfassung ist dieser Menüpunkt vorgesehen.

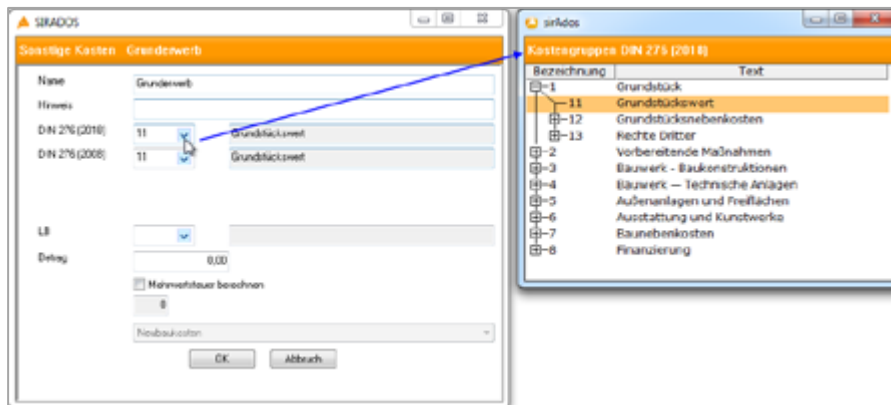
Beim Öffnen des Bearbeitungsfensters ist die Tabellenleiste mit sechs Spalten voreingestellt.

- Kostengruppen nach DIN 276 (2018)
- LB = Leistungsbereich nach Standardleistungsbuch
- Name = Bezeichnung des Eintrags
- Aktiv
- Betrag = Preisangabe in € netto
- Inkl. MwSt. = Betrag inklusive Mehrwertsteuer.

DIN 276	LB	Name	Aktiv	Betrag	Inkl. MwSt
11			<input checked="" type="checkbox"/>	0,00	
123			<input checked="" type="checkbox"/>	0,00	
125			<input checked="" type="checkbox"/>	0,00	
212		Abbruchmaßnah	<input checked="" type="checkbox"/>	0,00	
221		Abwasserentsorg	<input checked="" type="checkbox"/>	0,00	
222		Wasserversorgung	<input checked="" type="checkbox"/>	0,00	
225		Stromversorgung	<input checked="" type="checkbox"/>	0,00	
611		Allgemeine Aussta	<input checked="" type="checkbox"/>	0,00	
612		Besondere Ausstattung	<input checked="" type="checkbox"/>	0,00	






Über rechte Maustaste in der Überschriften-Spalte wählen Sie aus, welche Spalten in der Tabelle erscheinen sollen.

Über einen Doppelklick oder das „Bleistift-Icon“ in der Menüleiste öffnen Sie das Bearbeitungsfenster. Hier tragen Sie alle gewünschten Daten ein. Ein Häkchen bei „Mehrwertsteuer berechnen“ weist den entsprechenden Betrag in der letzten Spalte aus.



Die Icon-Leiste zur Bearbeitung



	Musterstruktur erzeugen Erzeugt die oben abgebildete Struktur für die „Sonstigen Kosten“.
	Neuen Kosten-Eintrag einfügen Öffnet das Fenster um einen eigenen Datensatz für „Sonstige Kosten“ anzulegen.
	Bearbeiten Öffnet einen bereits vorhandenen Datensatz zur Bearbeitung.
	Zeile löschen Löscht die markierte Zeile.
	Aktivieren Aktiviert oder deaktiviert in einem Projekt den markierten Bestandteil.

Auswertungen

Kostenübersicht

Die Herstellungskosten werden in einer Tabelle zusammengefasst und mit den Kubatur und Flächenangaben, die Sie unter **Beschreibung > Flächen/Volumen** eingetragen haben, angezeigt. Überprüfen Sie die Ergebnisse mit eigenen oder anderen Kenndaten und reagieren Sie ggf. in der Planung auf Abweichungen.

Kostenübersicht						
Herstellungskosten						
		BRI	BGF	NGF	NF	WF
		894,8	276,2	219,3	211,5	194,0
	Gesamtpreis	Gesamtpreis /m³ BRI	Gesamtpreis /m² BGF	Gesamtpreis /m² NGF	Gesamtpreis /m² NF	Gesamtpreis /m² WF
Ohne Mehrwertsteuer						
Neubaukosten Kgr 1 - 7 nach Elementen	314.130,70	351,06	1.137,33	1.432,42	1.485,25	1.619,23
Neubaukosten Kgr 1 - 7 mit sonstigen Kosten	314.130,70	351,06	1.137,33	1.432,42	1.485,25	1.619,23
Neubaukosten Kgr 3 und 4 mit sonstigen Kosten	314.130,70	351,06	1.137,33	1.432,42	1.485,25	1.619,23
Mit Mehrwertsteuer						
Neubaukosten Kgr 1 - 7 nach Elementen mit Mehrwertsteuer	373.815,53	417,76	1.353,42	1.704,59	1.767,45	1.926,88
Neubaukosten Kgr 1 - 7 mit sonstigen Kosten mit Mehrwertsteuer	373.815,53	417,76	1.353,42	1.704,59	1.767,45	1.926,88
Neubaukosten Kgr 3 und 4 mit sonstigen Kosten mit Mehrwertsteuer	373.815,53	417,76	1.353,42	1.704,59	1.767,45	1.926,88

DIN 276.2018

Die Tabellarische Übersicht umfasst 6 Spalten:

- Name – Kostengruppe/Element, Sonstige Kosten
- Menge – Menge des Elements
- Einheit – funktionelle Einheit der Preisangabe
- EP – Einheitspreis pro funktionelle Einheit
- Neubau – Herstellungspreis
- GP – Gesamtpreis inkl. MwSt.

Tabellarische Auswertung nach Kostengruppen

In der Auflistung werden alle Kostenbestandteile bezüglich ihrer Herkunft mit den entsprechenden Piktogrammen versehen:

vier schwarze Balken - Textangabe „Sonstige Kosten“

drei rote Bausteine– Stammdaten – Grobelement

drei grüne Bausteine – im Projekt geändertes Stammdaten-Grobelement

sechs rote Bausteine – Stammdaten – Feinelement

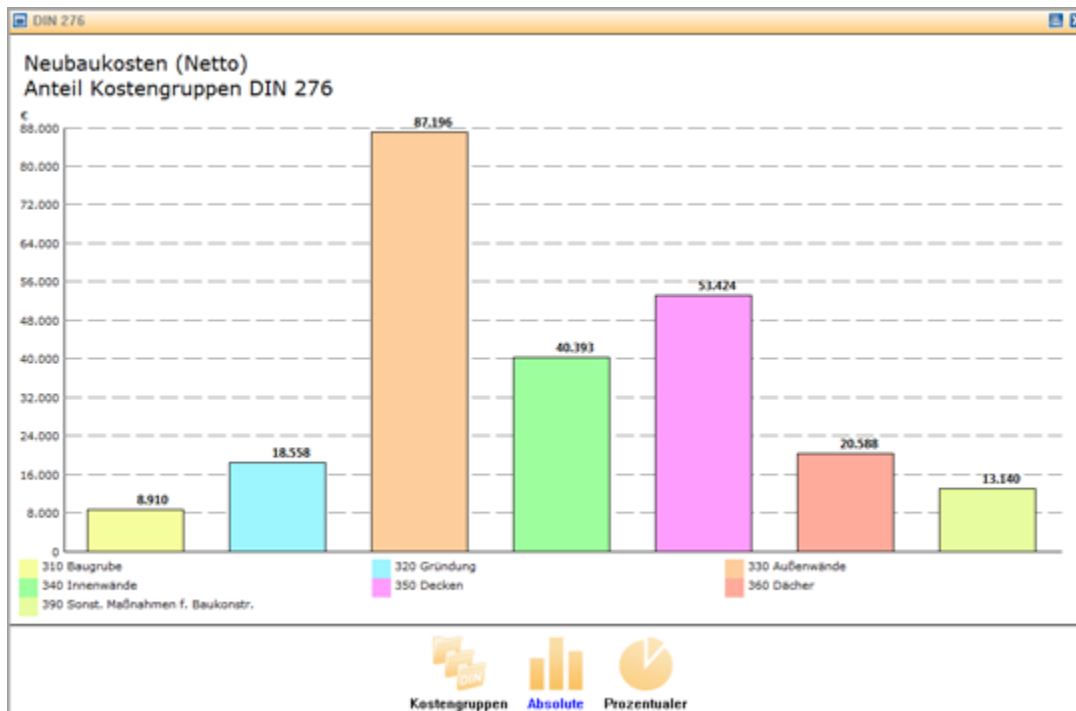
sechs grüne Bausteine – im Projekt geändertes Stammdaten-Feinelement

DIN 276						
Name	Menge	E	EP (inkl. Preisfaktor)	GP (Netto)	GP (Brutto)	
KG 276 (2018)				284.028,12	337.993,46	
300 Bauwerk - Baukonstruktionen				222.296,50	264.532,64	
310 Baugrube/Erdbau				3.377,47	4.019,19	
BGK-Aushub, Boden leicht lösb., Oberbodenabtr., Abfuhr, Hinterf. m.Liefermaterial	99,984 m³		33,78	3.377,47	4.019,37	
320 Gründung, Unterbau				21.513,77	25.601,39	
GRK Fdm-Pl. C20/25, 25 cm, XPS 120, Abd. Bodenfeuchte, CT, Fliesen	9,197 m²		254,76	2.343,14	2.788,30	
GRK Fdm-Pl. C20/25, 25 cm, XPS 120, Abd. Bodenfeuchte, CT, Parkett	64,382 m²		238,54	15.357,73	18.275,54	
GRK Fdm-Pl. C20/25, 25 cm, XPS 120, Abd. Bodenfeuchte, CT, Textil, Ziegenhaar	18,395 m²		207,28	3.812,90	4.537,29	
330 Außenwände/Vertikale Baukonstruktionen, außen				65.269,23	77.670,38	
AWK KS, 17,5 cm, WDVS PS 160, Dispersion, I-Putz, Dispersion	211,845 m²		234,17	49.607,84	59.032,84	
334 Außenwandöffnungen				10.450,19	12.435,73	
AW Haustür Fichte, profilierte Schalung, Lasur, 1125x2125 mm	1,000 St		1.932,58	1.932,58	2.299,77	
AW Fenstertür FI, 1-flügelig, Fenster-Bank, 2,0-3,0 m², ohne Sprossen, Ug=1,1	9,452 m²		369,95	3.496,61	4.160,96	
AW Fenster FI, 1-flügelig, 1000x1000 mm, ohne Sprossen, Ug=1,1	10,000 St		502,10	5.021,00	5.975,00	
338 Lichtschutz zur KG 330				5.211,20	6.201,33	
AW LM-Rolläden, manuell betrieben	29,332 m²		177,66	5.211,20	6.201,46	
340 Innenwände/Vertikale Baukonstruktionen, Innen				32.253,55	38.381,72	
IWK KS 11,5 cm, Putz, Dispersion	80,098 m²		92,93	7.443,51	8.858,04	
IWK KS 24 cm, Putz, Dispersion, Fliesen	55,792 m²		183,33	10.228,42	12.171,67	
IWK Vorwandinstallation Metall 200 mm, MW 40, zwischen Ständer, GK, Fliesen	4,972 m²		138,21	687,12	817,68	
IWK Holztüren, Holzzarge, gewachst	10,000 St		697,77	6.977,70	8.303,50	
IWK FT-Schornsteinanlage, zweizugig, 15,0 m	1,000 St		6.916,80	6.916,80	8.230,99	
350 Decken/Horizontale Baukonstruktionen				47.814,28	56.898,99	
DEK Filigran, 20 cm, TSD-PS, CT, KH 70, Parkett, Putz, Dispersion	110,535 m²		210,11	23.224,56	27.637,13	
DEK Filigran, 20 cm, TSD-PS, CT, KH 70, Textil-Ziegenhaar, Putz, Dispersion	55,268 m²		175,60	9.704,99	11.548,72	
DEK Filigran, 20 cm, TSD-PS, CT, KH 70, Fliesen, Putz, Dispersion	18,423 m²		202,34	3.727,62	4.435,78	
DEK-Treppe Beton, gerade, Marmor, Dickbett, Putz, Disp., Stahlgeländer	2,000 St		4.912,19	9.824,38	11.691,02	
351 Deckenkonstruktionen				1.332,73	1.585,99	
DE-Unterzug C20/25, glatte Schalung, 40/40 cm	10,496 m		126,98	1.332,73	1.585,99	
360 Dächer				37.716,60	44.882,75	
DAK Holz, Pfetten, Biberschwanz-DD, GF-Bekl.+60 MW, MW 160, Dispersion, Kupfer	140,033 m²		248,85	34.847,31	41.468,09	
362 Dachöffnungen				2.869,29	3.414,46	
390 Sonstige Maßnahmen für Baukonstruktionen				14.351,60	17.078,40	
400 Bauwerk – Technische Anlagen				61.731,62	73.460,63	
Summe Projekt (Mehrwertsteuerfrei)				0,00	0,00	
Summe Projekt (Netto, Mehrwertsteuerpflichtig)				284.028,12	284.028,12	
Summe Projekt (Netto)				284.028,12	284.028,12	
Umsatzsteuer 19%				53.965,34	53.965,34	
Summe Projekt (Brutto)				337.993,46	337.993,46	

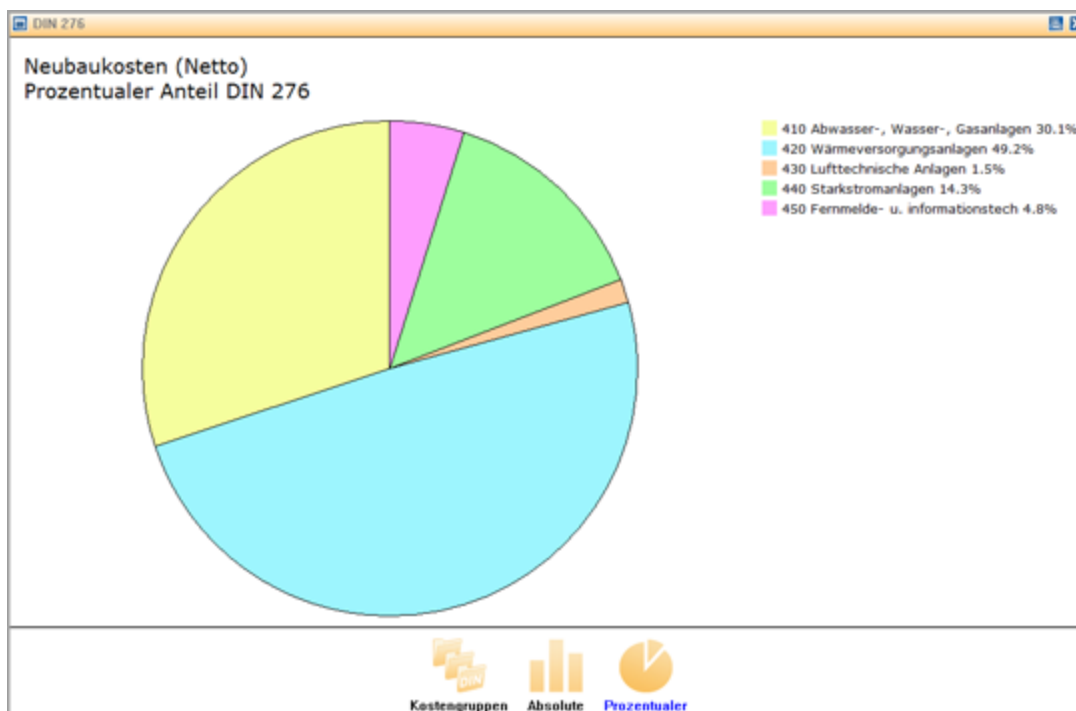


Diagramme

Sie können sich hier die Ergebnisse des Menüs <Kostengruppen> auch grafisch anzeigen lassen, entweder prozentual oder absolut. Die Grafik zeigt jeweils den Bereich der Tabelle an, der von Ihnen markiert wird. Im folgenden Beispiel ist die Ebene <300 Bauwerk-Baukonstruktionen> markiert. Nach dem Wechsel auf <Absolute> erhalten Sie die Anzeige der Kostenverteilung in der Kostengruppe 300 als Balkendiagramm.



Beim gleichen Projekt mit der Kostengruppe 400 die Auswertung als Kuchendiagramm über <Prozentualer>.



Auswertung mehrerer Kostengruppen

Wollen Sie zwei oder mehrere Kostengruppen einbeziehen markieren Sie diese Gruppen und halten dabei die <STRG-Taste> gedrückt.

DIN 276						
Name	Menge	E	EP (inkl. Preisfaktor)	GP (Netto)	GP (Brutto)	
KG 276 (2018)				284.028,12	337.993,46	
300 Bauwerk - Baukonstruktionen				222.296,50	264.532,84	
310 Baugrube/Erdbau				3.377,47	4.019,19	
BGK-Aushub, Boden leicht lösb., Oberbodenabtr., Abfuhr, Hinterf. m.Liefermaterial	99,984 m³		33,78	3.377,47	4.019,19	
320 Gründung, Unterbau				21.513,77	25.601,39	
330 Außenwände/Vertikale Baukonstruktionen, außen				65.269,23	77.670,38	
340 Innenwände/Vertikale Baukonstruktionen, innen				32.253,55	38.381,72	
350 Decken/Horizontale Baukonstruktionen				47.814,28	56.898,99	
360 Dächer				37.716,60	44.882,75	
DAK Holz, Pfetten, Biberschwanz-DD, GF-Bekl.+60 MW, MW 160, Dispersion, Kupfer	140,033 m²		248,85	34.847,31	41.468,09	
362 Dachöffnungen				2.869,29	3.414,46	
390 Sonstige Maßnahmen für Baukonstruktionen				14.351,60	17.078,40	
400 Bauwerk - Technische Anlagen				61.731,62	73.460,63	

Summe Projekt (Mehrwertsteuerfrei)				0,00	0,00
Summe Projekt (Netto, Mehrwertsteuerpflichtig)				284.028,12	284.028,12
Summe Projekt (Netto)				284.028,12	284.028,12
Umsatzsteuer 19%				53.965,34	53.965,34
Summe Projekt (Brutto)				337.993,46	337.993,46

Leistungsbereiche

Der Menüpunkt <Leistungsbereiche> wertet die Leistungsbeschreibungen/Positionen aus, aus denen die Projektelemente zusammengesetzt sind. Es wird damit eine Auswertung nach der Gewerke-Struktur des Standardleistungsbuchs erzeugt. Je nach Umfang des Projektes kann der Sortiervorgang 1- 3 Minuten in Anspruch nehmen.

Die Tabelle enthält folgende Angaben:

- Anzeige der Positionen im Menüpunkt <Leistungsbereiche>
- Text – Gewerke Bezeichnung nach STLB, innerhalb der Gewerke Positionsnummer mit Kurztexten
- Ordner – Projektordner, wo das Element oder die Kostenangaben abgelegt sind
- Menge – Menge der Position
- E – funktionelle Einheit der Position
- GP (Netto) – Gesamtpreis der Position ohne MwSt.
- GP (Brutto) – Gesamtpreis der Position mit MwSt.
- Anteil (%) – Prozentanteil des Gewerks an der Gesamtsumme aller Gewerke.

Durch Anklicken des „+“ vor einem Gewerk öffnet sich der Inhalt des Gewerke-Ordners. Die enthaltenen Positionen werden angezeigt.

Am Ende der Liste werden die Gewerke summiert. Es kann zu leichten Summenabweichungen der Gesamtkosten zu der Elementkalkulation kommen. Dies beruht auf Rundungsabweichungen.

Leistungsbereiche					
Text	Menge	E	GP (Netto)	GP (Brutto)	Anteil (%)
1000 Sicherheits- und Baustelleneinrichtung			11.231,97	13.366,04	3,58
P 1000005010 Baustelleneinrichtung, Standard	1,381	psch	3.302,72	3.930,24	
P 1000020300 Chemie-Toilette einzeln, aufst.+unterh.	33,144	StWo	2.857,68	3.400,64	
P 1000027100 Bauzaun, Baustahlmatten	0,000	m	0,00	0,00	
P 1000027105 Bauzaun, Baustahlmatten, vorhalten	0,000	mMt	0,00	0,00	
P 1000030010 Baum schützen, D=bis 40 cm	0,000	St	0,00	0,00	
P 1000058020 Fensteröffnung schließen, Folie	0,000	m²	0,00	0,00	
P 1000058055 Deckenöffnung behelfsmäßig umwehren	0,000	m	0,00	0,00	
P 1000058060 Deckenöffnung abdecken	0,000	m²	0,00	0,00	
P 1000058080 Treppengeländer, provisorisch	0,000	m	0,00	0,00	
P 1000058105 Bautür, provisorisch	0,000	St	0,00	0,00	
P 1000070140 Turmdrehkran vorhalten, 28 tm	2,762	StMt	4.244,09	5.050,47	
P 1000090010 Schnurgerüst, Einmessarbeiten	1,381	psch	827,48	984,70	
⊕ 1001 Gerüstarbeiten			1.907,09	2.269,44	0,61
⊕ 1002 Erdarbeiten			8.908,58	10.601,21	2,84
⊕ 1012 Mauerarbeiten			6.099,67	7.258,61	1,94
⊕ 1013 Betonarbeiten			37.545,73	44.679,42	11,95
⊕ 1016 Zimmer- und Holzbauarbeiten			74.610,13	88.786,05	23,75
⊕ 1018 Abdichtungsarbeiten			6.711,34	7.986,49	2,14
⊕ 1020 Dachdeckungsarbeiten			10.061,55	11.973,24	3,20
⊕ 1022 Klempnerarbeiten			3.386,08	4.029,44	1,08
⊕ 1023 Putz- u. Stuckarbeiten, Wärmedämmsysteme			1.707,48	2.031,90	0,54
⊕ 1024 Fliesen- und Plattenarbeiten			5.314,34	6.324,06	1,69
⊕ 1025 Estricharbeiten			4.385,57	5.218,83	1,40
⊕ 1026 Fenster, Fenstertüren			10.149,99	12.078,49	3,23
⊕ 1027 Tischlerarbeiten			10.105,73	12.025,82	3,22
⊕ 1028 Parkett- und Holzpflasterarbeiten			12.936,11	15.393,97	4,12
⊕ 1029 Beschlagarbeiten			188,76	224,62	0,06
⊕ 1030 Rollladenarbeiten, Sonnenschutz			4.967,28	5.911,06	1,58
⊕ 1031 Metallbauarbeiten			899,82	1.070,79	0,29
⊕ 1032 Verglasungsarbeiten			88,83	105,71	0,03
⊕ 1034 Maler- und Lackierarbeiten			8.270,95	9.842,43	2,63
⊕ 1036 Bodenbelagsarbeiten			2.723,19	3.240,60	0,87
⊕ 1039 Trockenbauarbeiten			20.004,38	23.805,21	6,37
⊕ 1040 Wärmerezeuger, zentr. Einrichtungen			21.064,95	25.067,29	6,71
⊕ 1041 Heizflächen, Rohrleitungen, Armaturen			11.160,50	13.281,00	3,55
⊕ 1042 Gas-, Wasserinst., Leitungen, Armaturen			2.842,60	3.382,69	0,90
⊕ 1044 Abwasserinstallation, Leitungen, Abläufe			3.247,40	3.864,41	1,03
⊕ 1045 GWA - Einrichtung, Sanitärausstattung			9.244,50	11.000,96	2,94
⊕ 1046 GWA - Betriebseinrichtung			1.577,80	1.877,58	0,50
⊕ 1047 Dämmarbeiten - Betriebstechn. Anlagen			7.932,70	9.439,91	2,53
⊕ 1053 Niederspannungsanl., Kabel, Verlegesys.			10.280,97	12.234,35	3,27
⊕ 1054 Niederspannungsanl., Verteilersys., Einbaug.			970,97	1.155,45	0,31
⊕ 1060 Elektroakustische Anlagen, Sprechanlagen			538,95	641,35	0,17
⊕ 1061 Kommunikationsnetze			1.634,30	1.944,82	0,52
⊕ 1063 Gefahrmeldeanlagen			381,18	453,60	0,12
⊕ 1075 Raumluftechnische Anlagen			1.044,95	1.243,49	0,33
Summe Projekt (Netto)			314.126,34	314.126,34	
Umsatzsteuer 19%			59.684,00	59.684,00	
Summe Projekt (Brutto)			373.810,34	373.810,34	

Daten aus dem Gebäudekatalog übergeben

Am Schnellsten haben Sie Ihre Gebäudekonstruktion zusammengestellt, wenn Sie den **Gebäudekatalog Neubau –Wohnungsbau** mit erworben haben.

Hier können Sie sehr schnell über den Gebäudeauswahlassistenten die Grundkonstruktion auswählen und das Gebäude in die Kostenplanung übernehmen. Die detailliertere Ausführung und Anpassungen nehmen Sie in der Kostenplanung mit den Daten (Elemente und Positionen) aus dem Produkt oder eventuell weiterer Produkte vor.

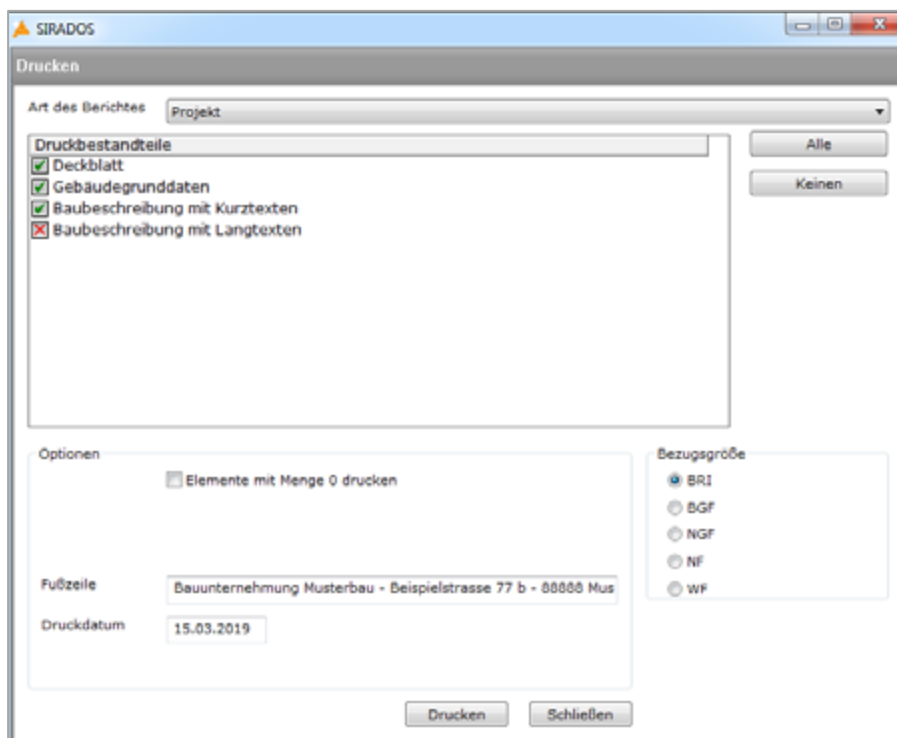
Hinweis:

Die Beschreibung zur Nutzung des Gebäudekatalogs Neubau-Wohnungsbau mit dem Gebäudeassistenten und die Beschreibung zur Nutzung der Baudaten finden Sie in SIRADOS LIVE unter Verwaltung > Hilfe. Alle Handbücher stehen Online zum Download bereit.

Projekt drucken

Sie haben für Ihr Projekt die Möglichkeit unter **<Projekt>** eine Kurzübersicht mit den Projektdaten und einer Baubeschreibung mit Kurz- oder Langtexten zu drucken. Sie können die einzelnen Dokumente individuell durch ankreuzen zusammenstellen. Einzelne Angaben, z.B. bei den Flächen müssen Sie manuell ergänzen oder Sie löschen nicht benötigte Zeilen im RTF-Dokument.

Speichern Sie die Dokumente in einer für Sie sinnvollen Benennung und in einem passenden Format, z.B. docx für WORD ab.

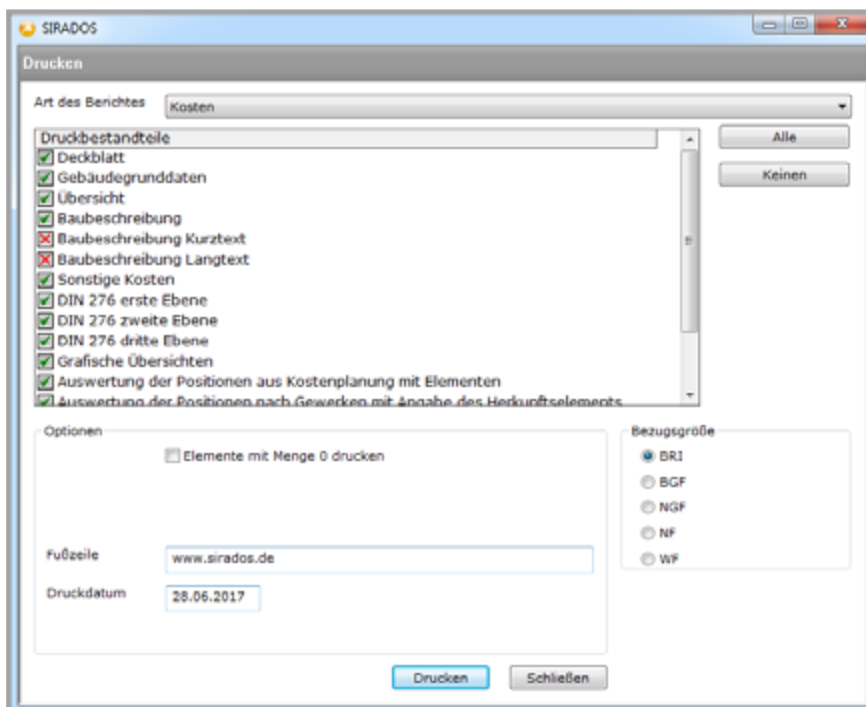


Die Druckvorlagen unter **<Kosten>** sind sehr umfangreich. Drucken Sie alle Seiten auf einmal, dann kann das Gesamtdokument für ein Einfamilienhaus ca. 150 Seiten umfassen. Daher dauert es ein paar Minuten bis sich das Dokument öffnet.

Sie haben die folgende Auswahl:

- Deckblatt
- Gebäudegrunddaten
- Übersicht

- Baubeschreibung
- Baubeschreibung Kurztext
- Baubeschreibung Langtext
- Sonstige Kosten
- DIN 276 erste Ebene
- DIN 276 zweite Ebene
- DIN 276 dritte Ebene
- Grafische Übersichten
- Auswertung der Positionen aus Kostenplanung mit Elementen
- Auswertung der Positionen nach Gewerken mit Angabe des Herkunftselements
- Kostenschätzung nach DIN 276 (2018)
- Kostenberechnung nach DIN 276 (2018)
- Kostenermittlung nach DIN 276 (2018)
- Kostenschätzung nach DIN 276 (2008)
- Kostenberechnung nach DIN 276 (2008)
- Kostenermittlung nach DIN 276 (2008)

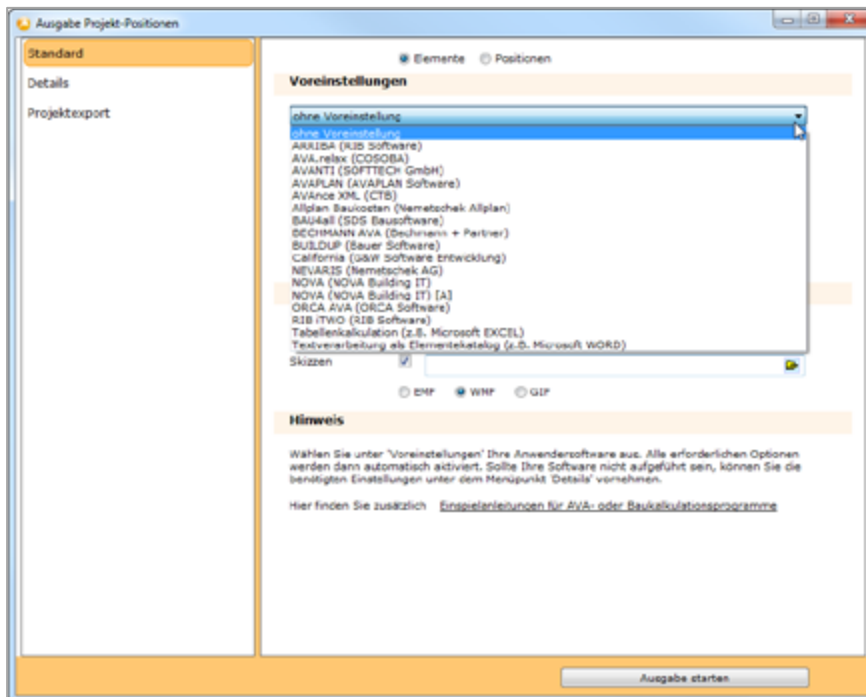


Projekt ausgeben

Ausgabe von Projektelementen

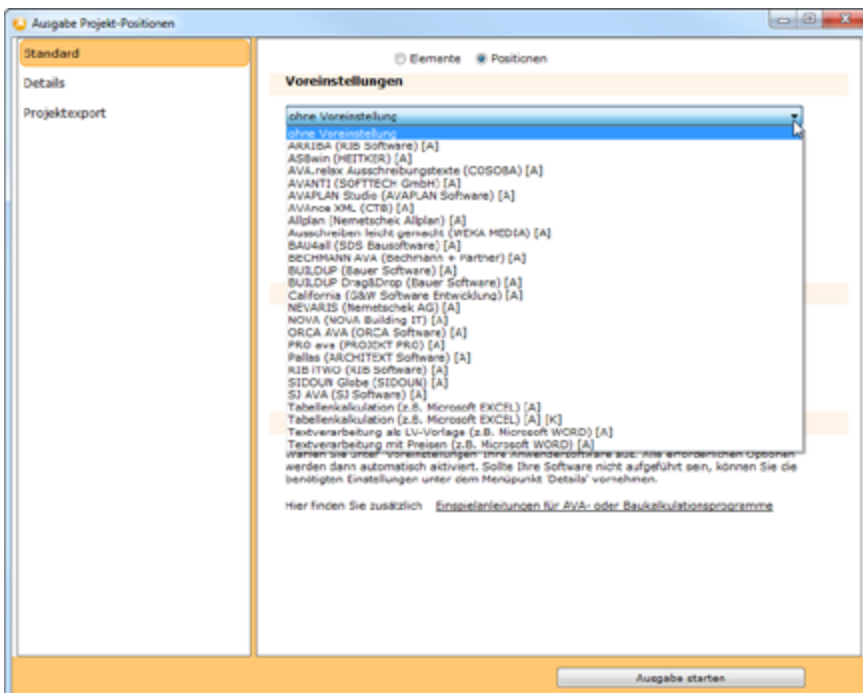
Wie bei den Baudaten-Modulen haben Sie auch in der Kostenplanung die Möglichkeit Elemente für ein entsprechendes Programm auszugeben. Dazu rufen Sie in der Hauptmenüleiste über das Icon **<Projekt ausgeben>** das Ausgabefenster aus. Sie können Elemente und Positionen nur getrennt ausgeben.

Nachdem nicht alle Ausschreibungsprogramme über eine Elemente-Verwaltung verfügen, ist die Auswahl der Softwareprogramme unter **<Voreinstellungen>** geringer wie bei der Ausgabe von Positionen. Sie haben jedoch immer die Möglichkeit, die Elemente in ein Tabellenkalkulationsprogramm wie Microsoft EXCEL auszugeben.



Ausgabe von Positionen

Bei der Ausgabe der Positionen aus Ihrem Projekt verfahren Sie auf die gleiche Weise.



Kontakt

Technischer Support

Unser Support-Team unterstützt Sie schnell und kompetent bei allen technischen Fragen, etwa zu Installation, Fehlerbehebung und Freischaltung Ihrer Software:

Fon 0 82 33.23-40 90
Fax 0 82 33.23-72 18
E-Mail hotline@sirados.de

Kundenservice

Sie haben allgemeine Fragen rund um Ihre Bestellung, Rechnung oder Lieferung? Wenden Sie sich einfach an unseren Kundenservice:

Fon 0 82 33.23-40 80
Fax 0 82 33.23-74 00
E-Mail service@sirados.de

